



AGRO E INFRAESTRUTURA

“Mato Grosso é um Brasil que dá certo”

Foto Mayke Toscano/Secom-MT



Mauro Mendes participou da abertura da Semana Pedagógica em Mato Grosso, onde comemorou os avanços no setor educacional

pág.03

VEJA COMO CONTRIBUIR

AJUDE A ASSOCIAÇÃO DE ESPINHA BÍFIDA DE MATO GROSSO A TRANSFORMAR VIDAS

pág.08

ÚLTIMA PÁGINA

sherlock
tonycgr@hotmail.com



Na última sexta-feira (31) foi lançada, na Arena Pantanal, a programação do carnaval 2025

1ª SECRETARIA

ALMT economiza R\$ 100 milhões sob gestão de Max Russi

Nos dois primeiros anos da atual legislatura, a Primeira-Secretaria da Assembleia Legislativa de Mato Grosso, liderada pelo deputado Max Russi (PSB), alcançou uma economia equivalente a R\$ 100 milhões..

Foto Reprodução



“Temos que aliar produtividade à economia de recursos. Essas mudanças foram essenciais para tornarmos nossa gestão mais eficiente”, destaca o deputado Max Russi

pág.05

Combate ao trabalho escravo

O Ministério Público Federal (MPF) divulgou na semana passada números relativos à atuação da instituição no combate ao crime. Em 2024, o MPF atuou em 763 ações penais em curso na primeira instância da Justiça Federal. Mato Grosso está entre os estados que possuem mais processos sobre o assunto, com 54 causas em andamento.

O problema do trabalho escravo moderno persiste e mobiliza a sociedade para exigir sua erradicação. No Brasil o trabalho escravo contemporâneo está presente em atividades como a pecuária, indústria têxtil, construção civil, cultivo de cana de açúcar e construção civil.

De acordo com o código penal, trabalho escravo moderno afeta não apenas o princípio da liber-

dade de ir e vir, mas afeta também as condições de dignidade da pessoa humana. Por isso, situações de trabalho forçado, jornada exaustiva, condições degradantes ou servidão por dívida são todas situações que caracterizam uma situação de trabalho em condições análogas à de escravidão.

Seguem existindo no Brasil situações análogas à escravidão, ou seja, pessoas que trabalham

em situações sem nenhum direito trabalhista, para pagar sua comida e moradia, ou seja, para garantir sua própria sobrevivência, igual aos escravos.

Por um tempo, acreditava-se que essas situações só ocorriam em áreas geograficamente isoladas. Mas muitas pessoas continuam sendo libertadas da escravidão até mesmo em grandes cidades.

O combate ao trabalho escravo moderno exige a adoção de medidas positivas pelo Estado, contemplando a implementação de ações preventivas e de repressão à escravidão contemporânea. Para alcançar tais objetivos, é fundamental manter a periodicidade das fiscalizações, a fim de permitir a coleta de provas in loco e o posterior processamento dos responsáveis.

ARTIGO

O médico de família no cuidado ao paciente com demência

Os transtornos depressivos e ansiosos aumentam sua ocorrência ano a ano e como a melhor forma de proteção ainda é a prevenção e boa informação sobre o tema, é importante saber identificar alguns sinais desses transtornos, para assim, buscar ajuda profissional o mais breve possível. Quando o tratamento começa logo no início do surgimento dos sintomas as chances de cura ou não estabelecimento do transtorno aumentam muito, por isso vale a pena ter um psicoterapeuta que acompanhe nossa saúde psíquica para nestas situações termos uma boa base de apoio psicológico, aos que desejam manter vínculo psicoterápico comigo é só acessar minha rede social.

Há diversos fatores que podem influenciar no estabelecimento de transtorno depressivo e com esse artigo não quero de forma alguma reduzir a complexidade desses fatores as que citarei, com tudo a ciência buscando explicação para a ocorrência da depressão percebeu que fatores: Fatores genéticos, fatores traumáticos, atividades e substâncias tóxicas e fatores neurológicos influenciam diretamente na ocorrência do transtorno depressivo e ansiosos aumentando a possibilidade da ocorrência, vamos conhecê-los?

FATORES GENÉTICOS

Se os pais ou familiares já tiveram algum tipo de transtorno isso aumentará a possibilidade da ocorrência de transtornos em seus descendentes.

EVENTOS TRAUMÁTICOS

Eventos traumáticos infantis são as causas, mas comum de posterior ocorrência do transtorno depressivo. Abusos físicos, sexuais, psíquicos, assim como, abandono e maus tratos infantis são relatados na clínica psicológica com muita frequência deixando o sujeito vulnerável a ocorrência dos transtornos depressivos.

Outros fatores bastante relatados são o cotidiano das grandes cidades como rotina de trabalho abusiva, trânsito, excesso de estresse e problemas nas relações sociais e relacionamentos afetivos.

ATIVIDADES E SUBSTÂNCIAS TÓXICAS

Sedentarismo, alimentação pobre em nutrientes essenciais, excesso de medicamentos ou uso contínuo de determinados medicamentos, abuso e dependência de substâncias psicoativas como álcool e outras drogas ou medicamentos

psiquiátricos sem supervisão médica, baixo nível de determinados hormônios podem abrir a porta para o transtorno depressivo.

FATORES NEUROLÓGICOS

A má produção de alguns neurotransmissores dentre eles:

Neurotransmissor Serotonina é responsável por responder a perigos, basicamente o sujeito fica vulnerável a ataques externos, ou seja, o sujeito não consegue dar conta de responder a ataques, a sensação de perigos ficando muito sensível a críticas, frustrações, a ameaças do mundo.

Neurotransmissor Noradrenalina: Responsável pelo nível de energia, motivação e sensibilidade à dor física ficando sensível a todas essas questões.

Neurotransmissor Dopamina: Responsável pela sensação de prazer, com a sua diminuição causará a desmotivação, desconcentração, falta de agilidade mental e sensação de prazer diminuído.

Há sim outros fatores que podem influenciar a ocorrência do transtorno depressivo e apesar desses fatores aqui

apresentados serem de grande relevância não há como determinar se esse ou aquele fator é mais importante que o outro, demonstrando assim a importância da avaliação psicológica e acompanhamento com um profissional para assim entendermos o quadro e montar as estratégias necessárias para o enfrentamento do transtorno.



Nailton Reis é Psicólogo e atua na área de Neuropsicologia, Avaliação psicológica e Psicologia Clínica.



Diretor Executivo
Max Feitosa
DRT 2142/MT

DISTRIBUIÇÃO: Cuiabá, Várzea Grande e Baixada Cuiabana
A opinião dos articulistas não representa necessariamente a opinião do jornal, sendo responsabilidade de seus autores.

Logística e distribuição
Darci Abílio

Diretora Comercial
Gislene Miranda Arruda

M S TERRA MILAS LTDA - CNPJ 34.682.339/0001-37
Endereço : Rua Primavera Número: 286
Bairro: Bosque da saúde - CEP 78050-030

Diretora Financeira
Rayhanny Lima

Jornalista
Elloise Guedes DRT- 3060/MT

Jornalista
Valdemar Félix- DRT 1008/MT

AGRO E INFRAESTRUTURA

“Mato Grosso é um Brasil que dá certo e os investidores estão de olho”, afirma Mauro

INVESTIDORES SE REUNIRAM COM GOVERNADOR E SE MOSTRARAM IMPRESSIONADOS COM POTENCIAL DE MATO GROSSO

Foto Mayke Toscano/Secom-MT

REDAÇÃO

O governador Mauro Mendes se reuniu na semana passada com representantes de grandes empresas como XP Investimentos, Tarpon, Opportunity, SFA, Vista, Oceana e Pátria, para conversar sobre as potencialidades de investimentos em Mato Grosso.

‘Apresentei as grandes potencialidades do nosso estado a um grupo de representantes de fortes empresas brasileiras. Cada vez mais, Mato Grosso tem se destacado como um dos estados mais promissores do país. Mato Grosso é um Brasil que dá certo e os investidores estão de olho’, destacou.

Durante a conversa, Mauro mostrou os principais avanços na área de infraestrutura, com o estado tendo previsão de entregar mais de 6.500 quilômetros de asfalto novo até 2026 – dobrando a quilometragem de malha rodoviária que existia antes de 2019.

“Trabalhamos com a meta firme de também recuperar 4.500 de asfalto, entregar 343 pontes de concreto e substituir mais de 650 pontes de madeira por aduelas. Destravamos o antigo sonho da ferrovia e estamos asfaltando todo o trecho da antiga BR-174, que agora é MT-170. Sem contar a solução que demos para a BR-163, que é federal, mas que pegamos o problema para o nosso colo e já entregamos 100 quilômetros de duplicação”, relatou.

Mauro também citou outras ações importantes do estado, como a construção de seis grandes hospitais, ampliação de 675 leitos de UTI e o salto na educação, que saiu de 22º para o 8º lugar no ranking do Índice de Desenvolvimento da Educação Básica (IDEB).



Mauro Mendes: “Cada vez mais, Mato Grosso tem se destacado como um dos estados mais promissores do país”

“Também completamos 50 tentativas de invasão de terra que não deram certo, porque temos tolerância zero. E sabemos que é importante para o investidor saber que vai ter segurança jurídica na sua propriedade. Mato Grosso é um exemplo de Brasil que dá certo. É uma ilha de prosperidade.

Vamos continuar crescendo em produtividade, tecnologia e sempre respeitando o meio ambiente”, completou. De acordo com o head de Transportes da XP, Pedro Bruno, o grupo saiu “bastante impressionado” da reunião, na qual discutiram com o governador possibilidades de negócios em áreas como infraestrutura rodoviária e ferroviária, meio ambiente e agro.

“Esse grupo pertence a empresas relevantes, que atuam principalmente em São Paulo e Rio de Janeiro. A gente sai bastante impressionado com o que foi apresentado. O estado consegue agregar o lado positivo do mercado privado para a gestão pública. Então isso nos impressionou bastante, em especial os números que o governador apresentou”, relatou.

EM 2024

Cartórios registram crescimento de 37,5% em mudanças de gêneros em MT

DESDE 2018, PESSOAS TRANS TÊM O DIREITO DE REALIZAR ALTERAÇÕES DE NOME E GÊNERO DIRETAMENTE NOS CARTÓRIOS

Da Assessoria

Em meio à polêmica causada pela nova política governamental norte-americana de reconhecer apenas dois gêneros naquele país, o Mato Grosso registrou em 2024 um crescimento de 37,5% no número de pessoas que alteraram seu sexo diretamente em Cartórios de Registro Civil. A medida, que elimina a necessidade de promoção de ação judicial, tornando o procedimento mais célere, barato e eficaz, tem sido uma das principais conquistas desta parcela da população que comemora nesta quarta-feira (29.01), o Dia Nacional da Visibilidade Trans.

Dados consolidados pelo Portal da Transparência do Registro Civil, administrado pela Associação Nacional dos Registradores de Pessoas Naturais (Arpen-Brasil), mostram que as alterações totalizaram 22 mudanças em 2024, frente a 16 alterações em 2023. No início da permissão desta alteração em Cartórios, em 2018, não foram realizados atos de mudança de gênero.

Desde 2018, pessoas trans têm o direito de realizar alterações de nome e gênero diretamente nos cartórios, sem a necessidade de autorização judicial, laudos médicos ou cirurgias. A decisão, tomada pelo Supremo Tribunal Federal (STF) e regulamentada pelo Provimento nº 73 do Conselho Nacional de Justiça (CNJ), simplificou o processo e garantiu maior acessibilidade e dignidade à população trans.

“A mudança de gênero realizada nos Cartórios de Registro Civil é uma conquista significativa, que garante às pessoas trans o direito de viver sua identidade com dignidade em uma sociedade que valoriza as diferenças e promove a inclusão. Essa vitória reflete importantes avanços em favor da visibilidade trans, como o reconhecimento, o respeito e a garantia de direitos fundamentais”, destaca Velenice Dias, presidente da Anoreg/MT.

Em 2024, 9 pessoas alteraram seu registro de masculino para feminino, enquanto 11 mudanças de feminino para masculino foram realizadas. Além disso, houve 2 alterações de nome sem mudança de gênero.

Foto Reprodução



COMO FAZER

Para realizar o procedimento de alteração de gênero e nome em Cartório é necessário a apresentação de todos os documentos pessoais, comprovante de endereço e as certidões dos distribuidores cíveis, criminais estaduais e federais do local de residência dos últimos cinco anos, bem como das certidões de execução criminal estadual e federal, dos Tabelionatos de Protesto e da Justiça do Trabalho. Na sequência, o oficial de registro deve realizar uma entrevista com o (a) interessado.

Eventuais apontamentos nas certidões não impedem a realização do ato, cabendo ao Cartório de Registro Civil comunicar o órgão competente sobre a mudança de nome e sexo, assim como aos demais órgãos de identificação sobre a alteração realizada no registro de nascimento. A emissão dos demais documentos devem ser solicitadas pelo (a) interessado (a) diretamente ao órgão competente por sua emissão. Não há necessidade de apresentação de laudos médicos e nem é preciso passar por avaliação de médico ou psicólogo

1ª SECRETARIA

Assembleia Legislativa economiza R\$ 100 milhões sob gestão de Max Russi

ESSES RESULTADOS FORAM POSSÍVEIS GRAÇAS A MUDANÇAS ADMINISTRATIVAS IMPLEMENTADAS PELA MESA DIRETORA

REDAÇÃO

Foto Reprodução

Nos dois primeiros anos da atual legislatura, a Primeira-Secretaria da Assembleia Legislativa de Mato Grosso, liderada pelo deputado Max Russi (PSB), alcançou uma economia equivalente a R\$ 100 milhões. Esse montante está sendo devolvido ao Executivo estadual, reforçando investimentos em áreas prioritárias como saúde, educação e infraestrutura.

Esses resultados foram possíveis graças a mudanças administrativas, como a informatização do sistema financeiro e adequações impostas pelos sistemas Aplic e e-Social. Essa modernização, realizada em parceria com a Secretaria de Controle Interno, foi considerada essencial para garantir o uso regular e eficiente dos recursos públicos.

Com isso, a transparência e a eficiência foram reconhecidas em âmbito nacional. Por dois anos consecutivos, o Legislativo recebeu o Selo Diamante de Qualidade e Transparência na avaliação do Programa Nacional de Transparência Pública.

A premiação é realizada pelo Tribunal de Contas do Estado de Mato Grosso (TCE-MT), em parceria com a Associação dos Membros dos Tribunais de Contas do Brasil (Atricon).

“Temos que aliar produtividade à economia de recursos. Essas mudanças foram essenciais para tornarmos nossa gestão mais eficiente”, destacou o deputado Max Russi.

Max revela ainda que a integração informatizada das áreas de contrato e licitação, que passaram a ter seus procedimentos ligados ao sistema contábil e financeiro e com o Portal Transparência e a capacitação do corpo técnico deram autossuficiência à ALMT no envio das prestações de contas.

“Essa também foi uma das ações que geraram economia para a Assembleia, que ao invés de contratar pessoas de fora, valoriza seus próprios servidores, dando autonomia e confiabilidade a mais nos processos. Todos os servidores passaram por treinamento e atualização para o entendimento de termos técnicos e normativas da Lei Federal”, acrescentou Max.



“Temos que aliar produtividade à economia de recursos. Essas mudanças foram essenciais para tornarmos nossa gestão mais eficiente”, destaca o deputado Max Russi

“Temos que aliar produtividade à economia de recursos. Essas mudanças foram essenciais para tornarmos nossa gestão mais eficiente”, destacou o deputado Max Russi. Um importante avanço no fortalecimento da gestão foi a criação de comitês estratégicos, im-

plementados durante a gestão do deputado Max, em parceria com a Primeira-Secretaria. Entre eles, destacam-se o Comitê Estratégico de Governança, o Comitê de Inovação e, especialmente, o Comitê Gestor de Proteção de Dados Pessoais, responsável por conduzir a

implantação do Programa de Adequação à Lei Geral de Proteção de Dados Pessoais (LGPD).

“Essa é uma ferramenta importante, que reforçam compromisso com a proteção de dados de seus servidores e de todos que passam pela Casa”, destacou.

EM CUIABÁ

Câmara de Lojistas propõe redução de impostos para comércios afetados por obras do BRT

A SOLICITAÇÃO É PARA REDUZIR TEMPORÁRIA E EXCEPCIONALMENTE IMPOSTOS COMO O ISSQN E O IPTU

Foto Reprodução

Da Redação



Setor de comércio e serviços da avenida do CPA tem visto seu cotidiano mudar com as obras do BRT, com vendas reduzidas e desafios logísticos

Há aproximadamente um ano começaram as obras de implantação do BRT (Bus Rapid Transit) em Cuiabá. Desde então, o setor de comércio e serviços da avenida do CPA tem visto seu cotidiano mudar, com vendas reduzidas e desafios logísticos. Atenta à situação, a Câmara de Dirigentes Lojistas de Cuiabá (CDL Cuiabá) levou a preocupação ao Governo do Estado e à Prefeitura de Cuiabá buscando construir alguma alternativa para as empresas afetadas.

O presidente da CDL Cuiabá

visitou o secretário de estado da Casa Civil, Fabio Garcia, e o secretário municipal de Governo, Ananias Filho. A pauta em comum foi o pleito por um regime tributário excepcional, temporário e diferenciado para comércio e prestadores de serviço localizados na área das obras do BRT – que ao longo de 2024 atingiu as avenidas do CPA e Miguel Sutil.

“A CDL Cuiabá tem mantido diálogo com o Governo do Estado para monitorar o impacto sobre os nossos associados. Embora não tenhamos rece-

bido o cronograma oficial das obras, é público que há atraso, o que nos deixa em alerta”, observa Júnior Macagnam.

O pleito levado ao poder público consiste em redução de impostos temporária e excepcional para as empresas afetadas pelas obras. Em discussão, estão tanto o Imposto sobre Serviços de Qualquer Natureza (ISSQN) e o Imposto Predial e Territorial Urbano (IPTU) no caso do município, e o Imposto sobre Circulação de Mercadorias e Serviços (ICMS), no âmbito estadual.

“Somos parceiros para construir uma solução. Vamos analisar internamente a viabilidade jurídica e financeira, mas aprovamos a ideia de dar uma atenção maior para as empresas prejudicadas”, declarou Ananias Filho, secretário de Governo da Prefeitura de Cuiabá.

Já Fabio Garcia, secretário da Casa Civil de Mato Grosso, comprometeu-se a levar o pleito tanto à Secretaria de Fazenda (Sefaz) quanto ao Governador Mauro Mendes. “Recebemos reivindicações similares quando a obra passu

por Várzea Grande e não foi dada isenção. Talvez a oferta de linha de crédito subsidiada possa ser uma alternativa mais viável”, antecipou.

Em 12 de março de 2024, a CDL Cuiabá propôs ao governador Mauro Mendes a criação de uma linha de financiamento, via Desenvolve MT, com carência maior para os pagamentos e juros subsidiados. “Acreditamos que pode ser uma alternativa para apoiar quem está sendo prejudicado pelo atraso nas obras”, explica Júnior Macagnam.

PRIMEIRAS AÇÕES DO ANO

Calil: “Trabalhamos incansavelmente para preparar tudo para o retorno das sessões”

MESMO EM RECESSO LEGISLATIVO, OS VEREADORES SE DEDICARAM À ANÁLISE E APROVAÇÃO DE PROJETOS

Elloise Guedes

Foto Reprodução



Presidente Paula Calil (PL) fez um panorama sobre o início do ano e o retorno das atividades

Janeiro de 2025 teve início com importantes mudanças e desafios para a Câmara de Cuiabá. Mesmo em recesso legislativo, os vereadores se dedicaram à análise e aprovação de projetos relevantes, a ampliação do diálogo com a sociedade e ao fortalecimento das políticas públicas.

A presidente Paula Calil (PL) fez um panorama sobre o início do ano e o retorno das atividades.

“Janeiro foi um mês de muito trabalho aqui na Câmara. Apesar do recesso parlamentar, tivemos três sessões extraordinárias para votar pautas de interesse da população. Além disso, trabalhamos incansavelmente para preparar tudo para o retorno das sessões ordinárias, atendendo a todos com atenção. O ano de 2025 será de muito trabalho aqui nesta Casa de

Leis, podem ter certeza, com feitos ainda mais extraordinários”, declarou a presidente.

Mudanças no Regime Interno

Duas alterações no Regimento Interno da Casa foram aprovadas pelos parlamentares. Uma delas foi a votação híbrida para sessões extraordinárias durante o recesso. A outra foi a criação e o desmembramento de Comissões Permanentes.

As Comissões passaram de 16 para 23, sendo elas: Comissão de Transporte e Mobilidade Urbana, Meio Ambiente e Urbanismo, Regularização Fundiária, Agricultura, Trabalho e Desenvolvimento Rural, Esporte e Lazer, Obras Públicas, Direitos dos Animais, Direito dos Idosos e Segurança Pública.

SESSÕES EXTRAORDINÁRIAS

Os parlamentares trataram dos Projetos de Lei de parcelamento e pagamento ao Cuiabá-PREV (Fundo Municipal de Previdência Social dos Servidores), e também um acordo de parcelamento ou reparcelamento de dívidas de tributos federais, ambos votados de forma positiva pelos vereadores.

Outro projeto apresentado foi a criação de um auxílio financeiro de R\$ 1 mil para as vítimas das fortes chuvas que atingiram Cuiabá no início do mês. O valor será pago em parcela única para as famílias atingidas.

Câmara se torna ponto de coleta de doações

Foi criado um ponto de coleta para doações as vítimas das fortes chuvas que assolaram a capital. A população pôde contribuir com roupas, calçados, lençóis, alimentos, entre outros itens básicos. A campanha foi idealizada pela vereadora Katiuscia Manteli (PSB) e abraçada pela Câmara de Cuiabá.

Sala da Mulher

A Sala da Mulher retomou as atividades após passar dois anos inativa. Com o objetivo de acolher e amparar as servidoras e a população cuiabana, a sala vai se tornar um espaço para atender mulheres em situação de vulnerabilidade.

VEJA COMO CONTRIBUIR

Ajude a Associação de Espinha Bífida de Mato Grosso a transformar vidas

INSTITUIÇÃO BUSCA PROPORCIONAR QUALIDADE DE VIDA, INCLUSÃO E AUTONOMIA AOS SEUS ASSOCIADOS E SUAS FAMÍLIAS

NÚBIA OLIVEIRA – DA ASSESSORIA

Foto Reprodução



A espinha bífida é uma má-formação do tubo neural que ocorre nas primeiras semanas de gestação

A Associação de Espinha Bífida de Mato Grosso atua no suporte e acolhimento de pessoas com espinha bífida, uma condição congênita que afeta a coluna vertebral e pode causar limitações motoras e neurológicas. Além do apoio médico e terapêutico, a instituição busca proporcionar qualidade de vida, inclusão e autonomia aos seus associados e suas famílias.

O QUE É A ESPINHA BÍFIDA?

A espinha bífida é uma má-formação do tubo neural que ocorre nas primeiras semanas de gestação, impedindo o fechamento completo da coluna vertebral e das estruturas ao redor. A condição pode variar de gravidade, resultando em dificuldades de locomoção, alterações no funcionamento da bexiga e do intestino e a necessidade de acompanhamento médico contínuo.

Pessoas com espinha bífida precisam de cuidados especializados, terapias regulares e, em muitos casos, cirurgias frequentes.

A Associação de Espinha Bífida de Mato Grosso oferece suporte a essas famílias, especialmente àquelas que vêm do interior do estado ou estão de passagem para Brasília em busca de tratamento.

Para continuar atendendo os associados com qualidade e conforto, a instituição precisa de apoio para: Revisão do veículo da instituição – Serviços de mecânico e eletricista são essenciais para manter o carro em condições seguras para as atividades diárias.

Instalação de aparelhos de ar-condicionado em espaços fundamentais para o acolhimento e desenvolvimento dos atendidos:

Brinquedoteca – Espaço lúdico e acolhedor para as crianças.

Quarto de hóspedes – Destinado às famílias que vêm do interior ou estão em trânsito para Brasília para tratamento.

Sala de música – Ambiente onde são promovidas aulas gratuitas para associados e a comunidade local, incentivando inclusão e desenvolvimento cultural.

COMO CONTRIBUIR?

A ajuda pode ser realizada por meio de doações financeiras, prestação de serviços ou fornecimento de materiais. Veja os dados bancários:

Banco do Brasil

Agência: 3325-1

Conta corrente: 139086-4

Chave PIX: 06.187.385/0001-24

Com sua ajuda, a Associação poderá continuar transformando vidas e oferecendo um futuro mais digno e acolhedor para pessoas com espinha bífida. Compartilhe essa causa e faça a diferença!

ENTRE EM CONTATO

Endereço: Rua das Araras, nº 40, Quadra 40, Bairro Recanto dos Pássaros, Cuiabá/MT
Telefone: (65) 3663-3745 Presidente: Elizangela Lourdes Lourenço – Contato: (65) 9 9959-4397
E-mail: contato.espinhabifida@gmail.com

SAIBA COMO

Estudantes precisam solicitar ou renovar passe livre para volta às aulas

Documento para retirada do cartão precisa ser entregue na Loja da MTU, localizada na Rua Joaquim Murinho

Estudantes de escolas públicas ou particulares precisam solicitar ou renovar o passe livre escolar. Para os alunos que irão solicitar o benefício pela primeira vez, o processo é bastante simples. É necessário preencher o formulário disponível no site da MTU (www.amtu.com.br, link “cadastro estudantil”) e levá-lo até a escola onde estão matriculados para obter a assinatura e o carimbo do diretor da instituição.

Em seguida, o documento precisa ser entregue na Loja da MTU, localizada na Rua Joaquim Murinho, no Centro de Cuiabá, junto com o RG e CPF do estudante e um comprovante de endereço em nome do aluno ou responsável. Importante destacar que a primeira via do cartão é gratuita.

Para aqueles que já possuem o Passe Livre, a orientação é que, no ato da matrícula, apresentem o Cartão Estudantil na secretaria da escola para vinculá-lo ao sistema online da MTU, junto à grade curricular do novo ano letivo.

Além disso, a validação diária do cartão deve ser feita na máquina instalada na unidade de ensino, garantindo os créditos para o transporte de ida e volta.

O benefício é assegurado por lei (nº 4.141/2001 e nº 4.727/2005) a todos os alunos matriculados na rede pública (municipal, estadual e federal) ou privada de ensino em Cuiabá.

Os horários para utilização do benefício variam conforme o período de estudo: estudantes matriculados no período matutino podem usufruir do passe livre das 4h às 14h59; no vespertino, das 10h às 19h59; e no noturno, das 16h às 01h59. Qualquer atividade fora desses horários deve ser informada à MTU por meio da grade curricular.

Em caso de dúvidas ou para obter mais informações, a MTU disponibiliza atendimento via WhatsApp pelo número 65 – 9 81071729, de segunda a sexta, das 7h30 às 17h.



Foto Reprodução

Os horários para utilização do benefício variam conforme o período de estudo

ALUNOS COM DEFICIÊNCIA

Abilio quer criar auxílio de R\$ 3 mil para que famílias contratem sua CAD

EM 2025 A CONTRATAÇÃO DAS CADS SERÁ TERCEIRIZADA PELA EMPRESA COSTA OESTE

O prefeito de Cuiabá, Abilio Brunini (PL), quer mudar a forma de contratação das Cuidadoras de Alunos com Deficiência (CADs) a partir do próximo ano. Em coletiva de imprensa na semana passada, o gestor comunicou que enviará um projeto para a Câmara Municipal com o objetivo de criar um auxílio de R\$ 3 mil, para que cada família contrate a sua CAD de forma direta.

Segundo ele, o auxílio daria maior autonomia às famílias na contratação e permitirá a manu-

tenção dos vínculos afetivos entre cuidadores e crianças, individualizando o atendimento.

A proposta foi recebida com aplausos pelos vereadores, que destacaram a importância de conceder às famílias o poder de escolher quem cuidará de seus filhos.

O prefeito enfatizou que a terceirização dos cuidadores é uma solução temporária e que o objetivo final é permitir que as famílias tenham autonomia na contratação desses profissionais.

Sabemos que existe um vínculo entre a cuidadora e a criança, especialmente para alunos autistas e com outras deficiências.

Queremos que os pais tenham o poder de escolha para garantir o melhor atendimento para seus filhos”, explicou Abílio.

Para 2025 a contratação das CADs será terceirizada pela empresa Costa Oeste. Segundo o prefeito, a nova contratação representa uma economia de 20% no valor unitário de cada CAD,

gerando uma redução de aproximadamente R\$ 5 milhões por ano nos gastos municipais.

Abílio fez questão de destacar que as cuidadoras não sofrerão redução de proventos, mantendo os mesmos salários e benefícios.

Além disso, o novo contrato amplia o número de CADs de 1.097 para 1.700, garantindo um melhor atendimento às crianças e evitando que um mesmo profissional precise cuidar de vários alunos em sala de aula.



Foto Rennan Oliveira

Abilio explica que auxílio daria maior autonomia às famílias na contratação e permitirá a manutenção dos vínculos afetivos entre cuidadores e crianças

EM 3 CIDADES

Todas as mortes por Chikungunya registradas no Brasil foram em Mato Grosso

INFORMAÇÃO É DO PAINEL DE MONITORAMENTO DAS ARBOVIROSES, ATUALIZADO PELO MINISTÉRIO DA SAÚDE

Elloise Guedes

Foto Reprodução

Com a forte onda de casos de Dengue, Chikungunya e Zika em todo Brasil, Mato Grosso ganhou destaque em relação as doenças transmitidas pelo mosquito *Aedes aegypti*. Todas as mortes por chikungunya no Brasil este ano, até a última semana de janeiro, foram registradas em Mato Grosso. A informação é do Painel de Monitoramento das Arboviroses, atualizado pelo Ministério da Saúde.

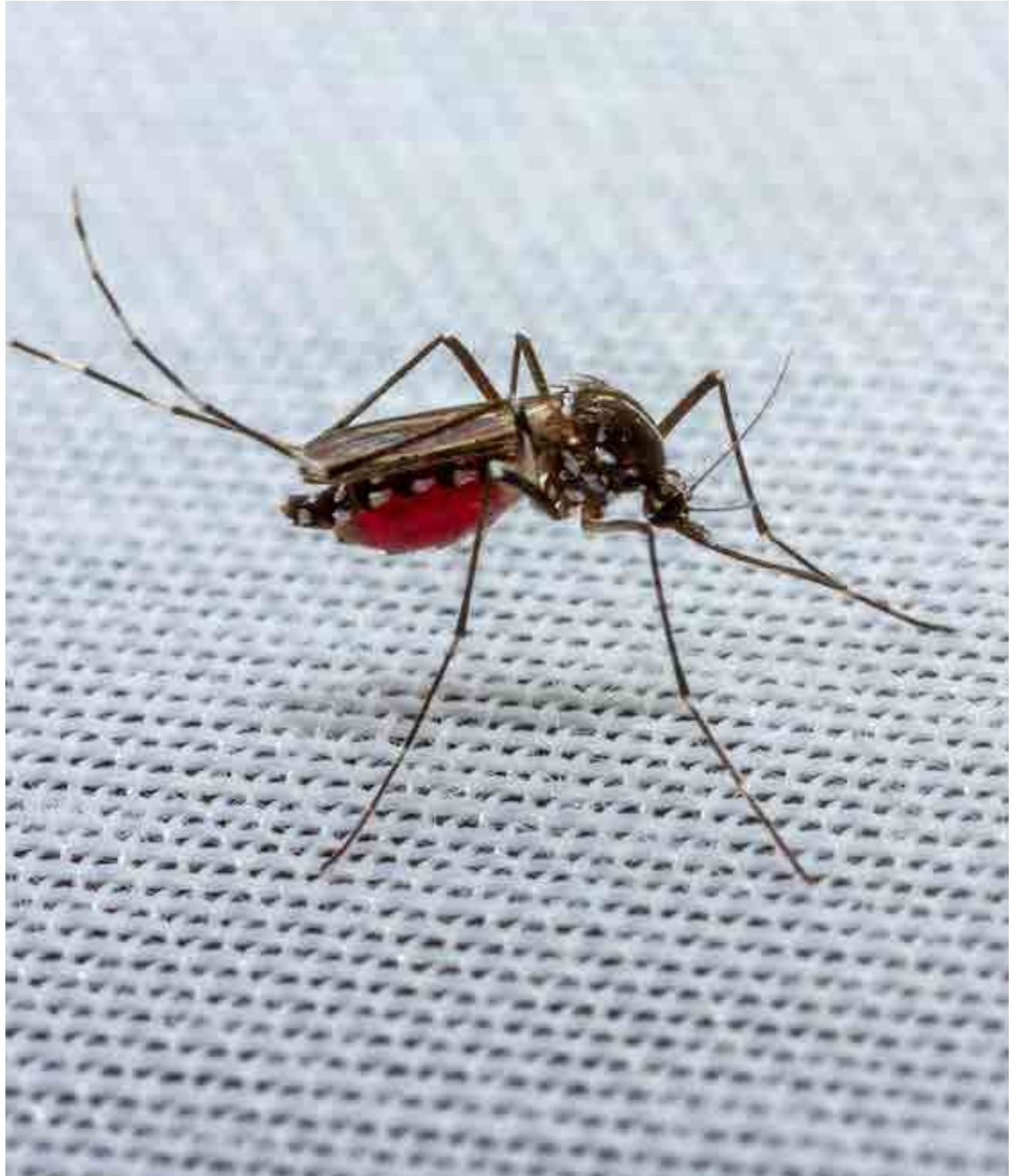
Foram registradas três mortes nos municípios de Cuiabá, Jaciara e Dom Aquino. Além disso, outras duas mortes no estado estão sob investigação e há 4.081 casos prováveis. Por meio de nota, o Ministério da Saúde informou que existem outros nove óbitos em investigação no país, sendo um no Maranhão, dois em Pernambuco, um no Rio Grande do Norte e cinco em São Paulo.

Em Cuiabá, a Prefeitura decretou estado de emergência na área da Saúde Pública da capital devido ao risco de epidemia de chikungunya e dengue. O decreto, válido por 60 dias, prevê a criação de um Comitê de Operações Emergenciais para monitorar a situação e tomar decisões estratégicas. De acordo com o Boletim Epidemiológico que analisou o período de 29 de dezembro a 18 de janeiro deste ano, houve um crescimento de 204,5% nos casos confirmados de dengue e de 1.913,3% nos de chikungunya em comparação ao mesmo período anterior.

Ainda de acordo com o painel em Mato Grosso, o sinal de alerta está ligado para outras duas doenças transmitidas pelo mosquito *Aedes aegypti*: a dengue e a zika. Segundo o Painel de Monitoramento das Arboviroses, 6.556 casos prováveis de dengue foram registrados em todo o estado, com quatro óbitos em investigação. Além disso, há 435 casos prováveis de zika.

Sintomas

O primeiro sintoma da Dengue, normalmente, é febre alta, acima de 38°, que persiste de dois a sete dias. Pode vir acompanhada de dor na cabeça, no corpo, atrás dos olhos, fraqueza e manchas vermelhas. Aos primeiros sintomas, a pessoa deve buscar a unidade de saúde mais próxima.



Foram registradas três mortes nos municípios de Cuiabá, Jaciara e Dom Aquino. Além disso, outras duas mortes no estado estão sob investigação e há 4.081 casos prováveis

A Chikungunya quadro agudo da doença dura até 15 dias, sendo que algumas pessoas desenvolvem quadros pós-agudo ou crônico com dores nas juntas que podem durar meses ou anos.

A infecção do vírus causa diversos sintomas, começando por febre alta abrupta e mal-estar.

Nesse caso, as dores de cabeça, no corpo e principalmente nas articulações (pulsos, tornozelos, dedos, joelhos, cotovelo). Já a Zika a infecção pelo vírus pode ser assintomática ou sintomática. Quando sintomática, pode apresentar quadro clínico variável, desde manifestações brandas e autolimitadas até complicações neurológicas e

malformações congênitas. Estudos recentes indicam que mais de 50% dos pacientes infectados por Zika tornam-se sintomáticos. O período de incubação da doença varia de 2 a 7 dias. O sintomas são: Febre baixa ou ausente; Conjuntivite não purulenta; Cefaleia, artralgia, astenia e mialgia; Edema periarticular, linfonodomegalia.

Lazer



HORÓSCOPO

AQUÁRIO- 21 de janeiro e 22 de fevereiro

Um período de profunda autoanálise e transformação pessoal se revela, estimulando um desejo intenso de autoconhecimento. Questões ocultas sobre sua identidade e imagem podem emergir, oferecendo a chance de reinventar-se. É um momento para abraçar mudanças que refletem sua verdadeira essência, promovendo uma nova abordagem em suas interações com o mundo.

PALAVRAS CRUZADAS DIRETAS

www.coquetel.com.br

© Revistas COQUETEL

Duração média de uma gestação	Nenhuma das Respostas Anteriores (sigla)	Desenho; gravura	Meios de comunicação	Feminino de "barões"
Tornada uma só		Convicção religiosa	Bondade	
Dispositivo que acompanha o celular		O ácido presente na urina		
Corrida, em inglês	Fior-de-lis			Código (abrev.)
Liga de basquete (EUA)	Tradicional iguaria pernambucana			Pedido com instância
Sufixo de "cloreto"		Cola; gruda	Grande confusão	
		Tempero aromático	Divisões de peça teatral	
Repartição que vistoria bagagens				
Necessidade de dormir			Aquelas pessoas	
Palavra final de orações cristãs	Nome da letra "D"		Uma, em espanhol	
	(?) sorte: azar		(?) Motta, cantor de soul	Pai do pai ou da mãe
		Neblina; nevoeiro		
Ave da Amazônia		Gastar; carcomer		
Laço apertado			A 3ª vogal	Preposição de companhia
Panela de bruxas (Folcl.)	Débora Bloch, atriz		Ácido ribonucleico (Biol.)	
		Reação comum ante a barata		
				Menor flexão verbal (Gram.)
Nome que passa de pai para filho				

BANCO 3/nba — una, 4/race — roet, 6/figura, 7/alecrlm.

22

DICAS

5 alimentos que ajudam a dar saciedade no café da manhã e não engordam

Começar o dia com um café da manhã nutritivo é fundamental para garantir energia e disposição ao longo da manhã. É importante escolher os alimentos certos para evitar o ganho de peso e manter a saciedade.



Segundo a médica nutróloga Sandra Lúcia Fernandes, professora do curso de Pós-Graduação da Associação Brasileira de Nutrologia, alguns alimentos têm o poder de promover a sensação de saciedade sem adicionar calorias em excesso à dieta, desde que consumidos com equilíbrio. A chave está na combinação de nutrientes como proteínas, fibras e gorduras saudáveis, que trabalham em conjunto para controlar o apetite e fornecer energia constante.

5 ALIMENTOS QUE SACIAM A FOME LOGO DE MANHÃ:

- * Ovos: Ricos em proteínas de alta qualidade, são altamente saciantes e ajudam a manter a fome sob controle.
- * Aveia: Contém fibras solúveis (betaglucanas), que ajudam a aumentar a saciedade e estabilizar os níveis de açúcar no sangue.
- * Iogurte grego: Com alto teor de proteínas e baixo carboidrato, o iogurte grego é excelente para proporcionar sensação de plenitude.
- * Abacate: Fonte de gorduras saudáveis, o abacate ajuda a aumentar a saciedade sem causar picos de insulina.
- * Frutas com baixo índice glicêmico: Como maçã, pera, morango e framboesa, pois contém alto teor de fibras e liberam energia de forma mais gradual.

CULINÁRIA / Bolinho de chuva com chocolate

Ingredientes: 2/3 de xícara (chá) de leite 4 colheres (sopa) de óleo 2 ovos 3 xícaras (chá) de farinha de trigo 1 colher (café) de fermento em pó 4 colheres (sopa) de açúcar 3 colheres (sopa) de chocolate em pó 2 bananas em rodela Óleo para fritar Açúcar e canela em pó para passar

Modo de preparo Em uma tigela, misture o leite, o óleo e os ovos até homogeneizar. Adicione a farinha, o fermento, o açúcar, o chocolate e misture até formar uma massa homogênea. Retire porções da massa, coloque uma rodela de banana no meio e modele bolinhas. Frite, aos poucos, em óleo quente até dourar. Escorra sobre papel-toalha e passe por açúcar e canela misturados. Sirva em seguida.



ALIMENTANDO A ALMA

Entregue o seu caminho ao Senhor; confie nele, e ele agirá -

Salmos 37:5



↑ SOBE

NA ÚLTIMA SEXTA-FEIRA (31) FOI LANÇADA, NA ARENA PANTANAL, A PROGRAMAÇÃO DO CARNAVAL 2025

Com o patrocínio do Governo de Mato Grosso, por meio da Secretaria de Estado de Cultura, Esporte e Lazer (Secel), a festividade deste ano contará com desfile de blocos e escolas de samba, além de outras atividades.

A apresentação será conduzida por representantes da Liga dos Blocos e Escolas de Samba e de eventos que integram a programação do carnaval cuiabano. Representantes da Secel e do Ministério da Cultura (MinC) também estarão presentes no evento de lançamento.

↓ DESCE



CUIABÁ ENCERRA JANEIRO COM ALTA NO PREÇO DA CESTA BÁSICA, APONTA PESQUISA

A pesquisa divulgada pela Fecomércio-MT aponta que após registrar queda na semana anterior, a cesta básica voltou a subir de preço na última semana de janeiro, elevando em 0,17% o seu custo médio na capital, valendo R\$ 799,00.

coluna social

SHERLOCK

tonycgr@hotmail.com

Divulgação



Lançada a programação do Carnaval 2025

FESTIVAL DE INVERNO EM MT TEM 7 ATRAÇÕES NACIONAIS

A programação musical oficial da 38ª edição do Festival de Inverno, em Chapada dos Guimarães, a 65 km de Cuiabá, foi divulgada e a presença de sete atrações nacionais já foi confirmada pela administradora do evento. Neste ano, o evento começará no dia 18 de julho e deve terminar no dia 3 de agosto.

Dia 1 de agosto é a vez do cantor Thiaguinho subir no palco



Reprodução